



Администрация Пермского муниципального округа Пермского края
Комитет имущественных отношений

РАСПОРЯЖЕНИЕ

15.09.2023

№ 2578

Об установлении публичного сервитута на часть земельных участков

В соответствии со ст. 23, гл. V.7 Земельного кодекса Российской Федерации, Федеральным законом от 25.10.2001 № 137-ФЗ «О введении в действие Земельного кодекса Российской Федерации», пп. 3.2.5 п. 3.2 разд. 3 Положения о комитете имущественных отношений администрации Пермского муниципального округа, утвержденного решением Думы Пермского муниципального округа Пермского края от 29.11.2022 № 48, на основании ходатайства публичного акционерного общества «Россети Урала» (ИНН 6671163413, ОГРН 1056604000970) (далее - ПАО «Россети Урала») от 30.08.2023 № 10864:

1. Установить в интересах ПАО «Россети Урала» публичный сервитут общей площадью 550 кв. м, на часть следующих земельных участков:

- с кадастровым номером 59:32:3250001:16218 (132 кв. м), расположенный по адресу: Пермский край, Пермский район, Култаевское с/п, д. Ежи, участок находится примерно в 0,310 км от ориентира по направлению на юго-запад;

- с кадастровым номером 59:32:3250001:16213(2) (111 кв. м), расположенный по адресу: Пермский край, Пермский район, Култаевское с/п, д. Ежи. Участок находится примерно в 0,310 км от ориентира по направлению на юго-запад;

- с кадастровым номером 59:32:3250001:24015 (24 кв. м), расположенный по адресу: Пермский край, Пермский муниципальный округ, квартал Деревенский;

- с кадастровым номером 59:32:3250001:7267 (20 кв. м), расположенный по адресу: Пермский край, Пермский район, Култаевское с/пос., в 0.31 км западнее д. Ежи, участок 1;

- свободные земли в границах кадастрового квартала 59:32:3250001 (263 кв. м), расположенный по адресу: Пермский край, Пермский муниципальный округ.

Цель: Подключения (технологического присоединения) к сетям инженерно-технического обеспечения «Строительство ВЛ 0,4 кВ с установкой ПУ для электроснабжения деревни Ежи (4500084111)».

Срок: 49 лет.

2. Утвердить границы публичного сервитута земельных участков, указанных в п. 1 настоящего распоряжения, согласно прилагаемой схеме расположения границ публичного сервитута.

3. Срок, в течение которого использование указанных в п. 1 настоящего распоряжения земельных участков в соответствии с их разрешенным использованием будет невозможно или существенно затруднено в связи с осуществлением сервитута – 6 (шесть) месяцев.

4. Порядок установления зон с особыми условиями использования территорий и содержание ограничений прав на земельные участки в границах таких зон установлен Постановлением Правительства РФ от 24.02.2009 № 160 «О порядке установления охранных зон объектов электросетевого хозяйства и особых условий использования земельных участков, расположенных в границах таких зон».

5. Плата за публичный сервитут устанавливается в соответствии с Федеральным законом от 29.07.1998 № 135-ФЗ (ред. от 19.12.2022) «Об оценочной деятельности в Российской Федерации» и методическими рекомендациями, утверждёнными приказом Минэкономразвития России от 04.06.2019 № 321, согласно приложению 3 к настоящему распоряжению.

6. Комитету имущественных отношений администрации Пермского муниципального округа в течение 5 рабочих дней со дня подписания настоящего распоряжения:

6.1. направить настоящее распоряжение в Управление Федеральной службы государственной регистрации, кадастра и картографии по Пермскому краю;

6.2. направить настоящее распоряжение в ПАО «Россети Урал», а также сведения о лицах, являющихся правообладателями земельных участков, сведения о лицах, подавших заявления об учете их прав (обременений прав) на земельные участки, способах связи с ними, копии документов, подтверждающих права указанных лиц на земельные участки.

6.3. разместить настоящее распоряжение на официальном сайте Пермского муниципального округа в информационно-телекоммуникационной сети Интернет www.permraion.ru.

7. Настоящее распоряжение вступает в силу со дня его подписания.

8. Контроль исполнения распоряжения возложить на заместителя председателя комитета М.В. Королеву.

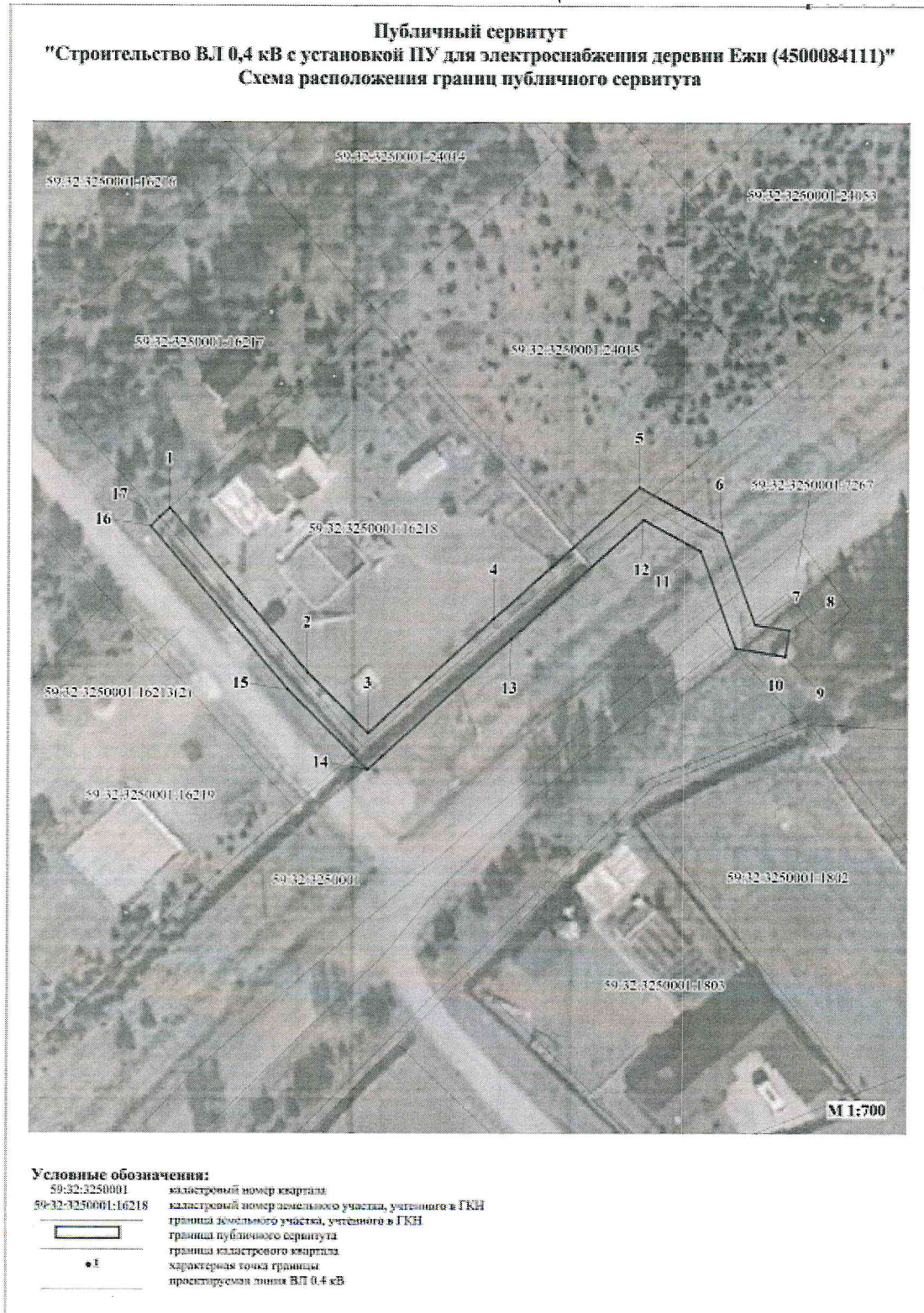
Председатель комитета



Е.А. Демидова

Приложение № 1
к распоряжению
комитета имущественных
отношений администрации
Пермского муниципального округа
от 15.09.2023 № 2578

СХЕМА РАСПОЛОЖЕНИЯ ГРАНИЦ ПУБЛИЧНОГО СЕРВИТУТА



Приложение № 2
к распоряжению
комитета имущественных
отношений администрации
Пермского муниципального округа
от 15.09.2023 № 2578

| ОПИСАНИЕ МЕСТОПОЛОЖЕНИЯ ГРАНИЦ ПУБЛИЧНОГО СЕРВИТУТА «Строительство ВЛ 0,4 кВ с установкой ПУ для электроснабжения деревни Ежи (4500084111)» ПЕРМСКИЙ КРАЙ, ПЕРМСКИЙ МУНИЦИПАЛЬНЫЙ ОКРУГ (НАИМЕНОВАНИЕ ОБЪЕКТА) | | | | |
|---|---------------|------------|--|-----------------------------------|
| Сведения о местоположении границ объекта | | | | |
| 1. Система координат <u>МСК-59, зона 2</u> | | | | |
| 2. Сведения о характерных точках границ объекта | | | | |
| Обозначение характерны х точек границ | Координаты, м | | Метод определения координат и средняя квадратическая погрешность положения характерной точки (M), м | Описание закреплен ия точки |
| | X | Y | | |
| 1 | 2 | 3 | 4 | 5 |
| 1 | 508281.04 | 2207878.36 | Геодезический метод; M _t =0.1 | - |
| 2 | 508256.24 | 2207899.44 | Геодезический метод; M _t =0.1 | - |
| 3 | 508246.93 | 2207908.74 | Геодезический метод; M _t =0.1 | - |
| 4 | 508264.26 | 2207927.54 | Геодезический метод; M _t =0.1 | - |
| 5 | 508284.22 | 2207949.64 | Геодезический метод; M _t =0.1 | - |
| 6 | 508277.39 | 2207962.22 | Геодезический метод; M _t =0.1 | - |
| 7 | 508263.46 | 2207967.34 | Геодезический метод; M _t =0.1 | - |
| 8 | 508262.64 | 2207972.56 | Геодезический метод; M _t =0.1 | - |
| 9 | 508258.69 | 2207971.94 | Геодезический метод; M _t =0.1 | - |
| 10 | 508259.88 | 2207964.40 | Геодезический метод; M _t =0.1 | - |
| 11 | 508274.60 | 2207958.98 | Геодезический метод; M _t =0.1 | - |
| 12 | 508279.35 | 2207950.22 | Геодезический метод; M _t =0.1 | - |
| 13 | 508261.31 | 2207930.24 | Геодезический метод; M _t =0.1 | - |
| 14 | 508241.39 | 2207908.63 | Геодезический метод; M _t =0.1 | - |
| 15 | 508253.52 | 2207896.50 | Геодезический метод; M _t =0.1 | - |
| 16 | 508278.27 | 2207875.47 | Геодезический метод; M _t =0.1 | - |
| 17 | 508279.60 | 2207876.86 | Геодезический метод; M _t =0.1 | - |
| 1 | 508281.04 | 2207878.36 | Геодезический метод; M _t =0.1 | - |

Приложение № 3
к распоряжению
комитета имущественных
отношений администрации
Пермского муниципального округа
от 15.09.2023 № 2578

**Расчет платы
за публичный сервитут**

Плата за публичный сервитут рассчитана в соответствии с п. 4 ст. 39.46 Земельного кодекса Российской Федерации на часть земельного участка в кадастровом квартале **59:32:3250001**:

- Площадь земельного участка, обремененного сервитутом – 263 кв. м.
- Удельный показатель кадастровой стоимости – 258,5 руб./кв. м.
- Срок публичного сервитута – 49 лет.
- Стоимость платы за сервитут: $263 * 258,5 * 49 * 0,01\% = 333,13$ руб.

Размер платы за весь срок сервитута – 333,13 рублей (Триста тридцать три рубля 13 копеек)

**Платежные реквизиты
для внесения платы за публичный сервитут**

ИНН 5948066481

КПП 594801001

Наименование получателя Управление Федерального казначейства по Пермскому краю (Комитет имущественных отношений администрации Пермского муниципального округа)

Казначейский счет 03100643000000015600

Единый казначейский счет 40102810145370000048

Отделение Пермь Банка России // УФК по Пермскому краю г. Пермь
БИК 015773997

ОКТМО 57546000

назначение платежа плата за публичный сервитут распоряжение от 15.09.2023
№ 2578

КБК 542 1 11 05 410 14 0000 120